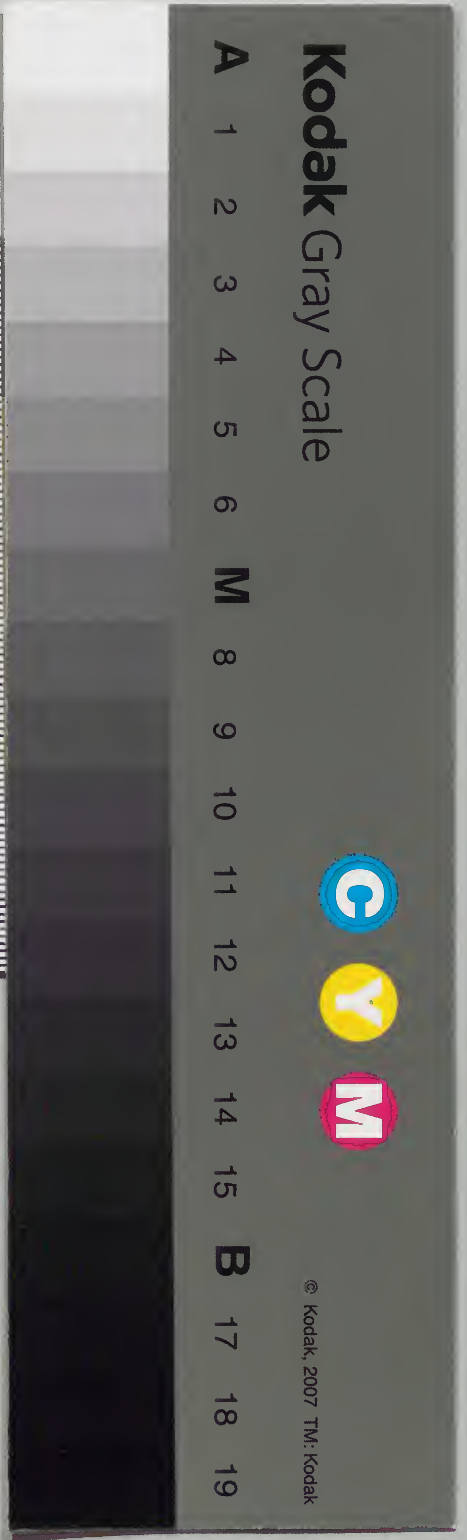


273-47



嘉慶三年夏刊于沅州

周易集解

蘭陵孫氏藏板

周易集解序并注

易者出于河圖河圖者八卦也

易繫辭河出圖聖人則之

尚書顧命河圖在東序

論語河不出圖孔安國注河圖八卦是也

易乾坤鑿度曰河圖八文

按孔安國以河圖為八卦則西漢相傳之學

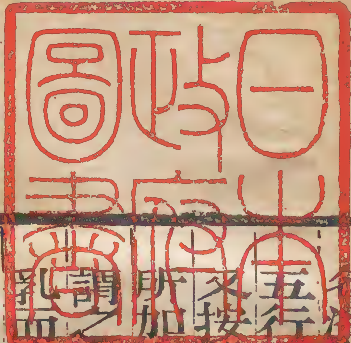
班固五行志及王充論衡用其義也又見禮

記正義引中候握河紀古者名圖蓋無文字

岱南閣叢書



PA-272



名洛書則有文字故班固以為洪範初一日五行之文也

又按乾坤等八卦及六十四卦之名皆文王所加說文序倉頡之初作書蓋依類象形故謂之文其後形聲相益即謂之字字者言孳乳而浸多也是伏羲時無文字且乾坤等字並非象形之文則為倉頡後所益之字故知為文王名之至繫辭所稱包犧神農取離取益之言亦謂取卦象非字也

重之為六十四者伏羲

淮南要畧訓八卦可以識吉凶知禍福矣然而伏羲為之六十四變

按周禮春官三易一曰連山經卦皆八別皆六十有四則夏已前已重矣

或以為神農或以為夏禹或以為文王皆非也魏志易博士淳于俊曰包羲因燧皇之圖而

制八卦神農演之為六十四

史記日者傳司馬季主曰文王演三百八十

四爻

論衡正說篇說易者皆謂伏羲作八卦文王演為六十四

鄭元之徒以為神農孫盛以為夏禹史遷等

以為文王易正義序

按鄭康成謂神農重卦者以神農有重卦經也孫盛以為夏禹者以周官連山別卦六十四也史遷以為文王者以名周易此褚少孫日者傳文非太史公書孔穎達誤也且司馬

季主言演爻不言重卦

卦之始有象無字文王名之又為之卦辭曰周易

周官三易三曰周易

春秋左傳周史有以周易覓陳侯者

易辭云因代以題周易正義

漢書楊雄傳宓犧氏經以八卦文王附六爻論衡正說篇周人曰周易其經卦皆六十四文王周公曰彖十八章究六爻

易曰伏羲作十言之教曰乾坤震巽坎離艮

兌消息春秋傳正義

按前文出易緯伏羲八卦有象無字既有消息知已重為六十四卦也禮記禮運觀殷道得坤乾殷易以坤為首亦卦象非卦名也知卦名及卦辭是文王所名者易元亨利貞孔子引文言曰元者亨者利者貞者又引文言曰坤而釋其文是元亨利貞四字坤之一字皆文王之言以此推之卦名卦辭皆文言矣

其下云善之長也又至柔而動也剛皆孔子之釋文也前儒未及辯此

分上下二篇

易乾鑿度孔子曰陽三陰四位之正也故易卦六十四分而為上下象陰陽也夫陽道純而奇故上篇三十所以象陽也陰道純而偶故下篇三十四所以法陰也

子夏傳云分為上下二篇易正義序

周公作爻辭

春秋傳晉韓宣子來聘觀書太史氏見易象曰吾乃知周公之德

淮南要畧訓周室增以六爻

馬融陸績等說卦辭文王爻辭周公義序

按爻辭升卦王用亨于岐山明夷卦箕子之

明夷皆文王後事故以周公作爻辭為是

孔子作十翼

論語五十以學易

身乾鑿度仲尼五十究易作十翼明也明易

幾教

史記孔子世家孔子晚而喜易序彖繫象說卦文言

漢書楊雄傳孔子錯其象而彖其辭

鄭學之徒同說十翼云上彖一下彖二上象

三下象四上繫五下繫六文言七說卦八序

卦九禘卦十易正義序又云先儒更无異論

各經亦曰傳

禮記經解絜靜精微易教也

易正義序子夏傳云雖分上下二篇未有經字前漢孟喜易本云分上下二經是孟喜之前已題經字
按禮經解有易則易題經字在子夏前矣
史記易大傳曰天下一致而百慮同歸而殊塗張晏注大傳謂易繫辭
漢書儒林傳孔子晚而好易讀之韋編三絕而為之傳
按此則十翼名為傳也

易經文夫火于秦獨為全書

史記始皇本紀三十三年丞相臣斯言臣請史官非秦紀皆燒之非博士官所職天下敢有藏詩書百家語者悉詣守尉雜燒之所不去者醫藥卜筮之書

或傳漢宣帝時得佚篇益之其言不可信

論衡正說篇孝宣皇帝之時河內女子發老屋得逸易禮尚書各一篇奏之宣帝下示博士然後易禮尚書各益一篇



隋經籍志惟失說卦三篇後河內女子得之
 按論衡云逸易一篇隋志言三篇已誤而尚
 書序正義引別錄曰武帝末民有得泰誓書
 於壁內云云又引論衡及後漢史獻帝建安
 十四年黃門侍郎房宏等說云宣帝本始元
 年河內女子有壞老子屋得古文泰誓三篇
 按泰誓與逸易同得而或以為武帝時或云
 老屋或云老子屋說俱乖異不足信且易本
 未逸或後又得藏篇書中仍有之非益也

自商瞿受之孔子六傳至田何

史記儒林傳商瞿受易六世至齊人田何字

子莊

漢書儒林傳自魯商瞿受易孔子以授魯橋

庇子庸子庸授江東馯臂子弓子弓授燕周

醜子家子家授東武孫虞子乘子乘授齊田

何子裝

漢興易學本田楊

史記儒林傳漢興田何傳東武人王同子仲

子仲傳菑川人楊何齊人卽墨成廣川人孟但魯人周霸莒人衡胡臨菑人主父偃然要言易者本於楊何之家

有施孟梁邱京氏之學列于學官

漢儒林傳丁寬從田何受易授田王孫王孫

授施讐孟喜梁邱賀

藝文志易經十二篇施孟梁邱三家顏師古

注上下經及十翼故十二篇

崇文總目田何之易卦象爻彖與文言說卦

等離為十二篇而自為章句易之本經也玉海

孟氏古文見于說文

說文序其僞易孟氏古文也

而三家經或脫字亡于晉代

漢藝文志章句施孟梁邱氏各二篇劉向以

中古文易經校施孟梁邱經或脫去無咎悔

亡唯費氏經與古文同

釋文序永嘉之亂施氏梁邱之易亡孟京費

之易人亡傳者

隋經籍志梁邱施氏高氏亡於西晉

釋文序孟喜章句十卷無上經七錄云又下

經無旅至節無上繫

京房之學受自焦延壽云出孟喜後漢亦列于

學官

漢儒林傳京房受易梁人焦延壽延壽云嘗

從孟喜問易

藝文志孟氏京房十一篇災異孟氏京房六

十六篇

後漢儒林傳施孟梁邱京氏四家皆立博士

七錄京房章句十卷目一卷

文釋

按七錄所云即藝文志之十一篇

費氏易者與古文同始以彖象繫辭十篇文言

解說上下經行於民間

漢儒林傳費直治易長於卦筮亡章句徒以

彖象系辭十篇文言解說上下經

後漢儒林傳費直傳易本以古字號古文易

七錄云直易章句四卷殘缺

文釋

後漢馬融鄭康成諸人為之傳注而費氏學興
後漢儒林傳鄭元鄭眾皆傳費氏易其後馬
融亦為其傳融授鄭元元作易注荀爽又作
易傳自是費氏興而京氏遂衰

或云康成始合彖象於經

魏志高貴卿公紀帝問曰孔子作彖象鄭元
作注雖聖賢不同其所釋經義一也今彖象
不與經文相連而注連之何也俊彖于對曰
鄭元合彖象於經者欲使學者尋省易了也

或云王弼始以文占附乾坤二卦又加乾傳泰
傳字

玉海朱震曰王弼以文占附乾坤二卦自康
成而後其本加彖曰象曰自弼而後加文言
曰至于文辭連屬不可附卦爻則仍其舊篇
又孔穎達曰輔嗣之意象本釋經宜相附近
分爻之象辭各附當爻則費氏時猶若今乾
卦彖象繫卦之末歟又云康成注本無乾傳
泰傳字輔嗣加以以卷首之卦題曰傳離為

自王弼以老莊之學注易而古學失其傳

隋經籍志周易十卷魏尚書郎王弼注六十

四卦六卷晉太常韓康伯注繫辭以下三卷

弼又撰易畧例一卷

孫盛曰雖有可觀恐泥大道海玉

王濟曰見弼易注所誤者多海玉

按王弼注雖為當時所譏然既是注疏本行

之既久不可偏廢且弼用道家之言解經疑

亦襲取古注是以兼存之

自唐用王弼本作正義而古注散佚鄭學遂微

釋文序江左中興唯置王氏博士太常荀崧

奏請置鄭易博士詔許值王敦亂不果立

易正義序魏世王輔嗣之注江左並傳其學

河北學者罕能及之其江南義疏十有餘家

皆辭尚虛元義多浮誕斯乃義涉於釋氏非

為教於孔門也既背其本又違於注今既奉

敕撰定為之正義凡十有四卷

按序云十四卷唐經籍志作十八卷書錄解題作十三卷疑後人合併之異

惠棟易漢學序王輔嗣以假象說易根本黃老而漢經師之義蕩然無復有存者矣

著作郎李鼎祚撰集于夏已下傳注名曰集解凡有十卷行于今代其漢魏人易說時時見于古書傳注及史徵周易口訣義中

李鼎祚自序刊輔嗣之野文補康成之逸象中興書目集解十卷唐著作郎李鼎祚集子

夏孟喜京房馬融荀爽鄭康成劉表何晏宋

衷虞翻陸績干寶王肅王輔嗣姚信王虞張

璠向秀王凱沖侯果蜀才翟元韓康伯劉瓛

何妥崔憬沈麟士盧士崔覲孔穎達等凡三

十餘家附以九家乾鑿度凡十七篇其所取

荀虞之說為多取序卦冠之卦首下海

按朱睦㮮考增焦贛伏曼容朱彞尊考增姚

規朱仰之蔡景君共三十五家

蒙念學者病王弼之元虛慨古學之廢絕因以

周易傳解 月之注
李氏易解合于王注又采集書傳所載馬融鄭
康成諸人之注及易口訣義中古注附于其後
凡說文釋文所引經文異字異音附見木文命
曰周易集解庶幾商瞿所傳漢人師說不墜于
地俾學者觀其所聚循覽易明其稱解者李氏
所輯稱注者王弼所注稱集解者蒙所採也先
以李氏解者以其多引古注最後附集解者不
敢掩前人也
易有子夏傳蓋出于韓嬰或云漢儒所為其書

久亡世有偽本

劉向七畧有子夏易傳唐會要漢興韓嬰傳釋文

中經簿錄子夏易傳四卷或云丁寬所作唐會要

阮氏七錄子夏易傳六卷或云韓嬰作或云

丁寬作唐會要釋文序張璠云或馯臂子弓所作薛虞記虞

不詳何許人

周易傳解 序 三

按此子夏傳見釋文正義集解唯元始亨通
及以井谷射鮒為蝦蟇數條是古所傳也今
有子夏易傳十一卷則唐張弧偽作也

京氏章句亦亡今陸績注者三卷或曰錯卦

漢藝文志孟氏京氏十一篇災異孟氏京房
六十六篇

七錄十卷錄一卷目

釋文

釋文序京房章句十二卷

按漢五行志及傳記所引京房易傳甚多七

錄之十卷錄一卷目即藝文志之十二卷二

蓋一字誤也其書今佚今有京氏易傳三卷

晁公武疑為隋唐志之錯卦是也本四卷又

佚雜占條例

及魏伯陽參同契偽關朗易傳宋陳搏所摭偽

子華子戴九履一河圖之學先天太極之說皆

無可採

子華子大道篇二與四抱九而上躋也六與

八蹈一而下沈也戴九而履一據三而持七

五居中宮數之所由成

按九宮之數出於易緯又見偽子華子俱不

云河圖宋陳搏據此說而妄言復有祕傳以

九為河圖十為洛書其言不可信

易者聖人效天法地之書人與天地參則易與

天地準通天地人之謂儒天大地大人亦大故

易稱大人亦稱君子爾雅釋詁君大也君子即

大人大人者合于天地日月四時鬼神先奉時

而後不違則自天祐之吉无不利大象必稱君

子以先王以者以用也卦有否泰道有消長君

子用之皆吉道消斯用儉德也易不可以占險

是以黃裳元吉不利小人易緯言易有三名其

在入道乾為積善坤為積不善言善則應言不

善則違言行所以動天地易知易能所謂易此

字與上二易字俱讀難易之易也知進退存亡得喪所謂變易

也知而不失其正所謂不易也孔子曰五十學

易又曰五十知天命又曰文王既沒文在茲皆

謂易也古之學者八歲入小學學六甲五方書

計之事于易學蓋近而易明則孟氏之卦氣京氏之世應飛伏荀氏之升降漢魏已來象數之學不可訾議也經師家法既絕于晉自六朝至唐諸儒悉守古經義不敢勝其臆說至宋而人言易繁而寡要直以為卜筮之書豈知言哉近世惠徵君棟作周易述易例漢學諸書貫出于唐宋諸儒之上蒙為此書無所發明竊比于信而好古網羅天下放失舊聞云爾此書之成左右採獲東海畢徵君以田之力為多東吳

周孝廉雋瑗邱牛徵君鈞及其子廉夫互加校勘以助予之不及四君者皆好學深思之士尤不敢畧其美也如其疏釋以待能者時嘉慶三年六月丁未書成序于兗州巡使署中陽湖孫星衍撰

周易集解序終

周易集解卷一

陸德明釋文曰易虞翻注參同契云字從日月

賜進士第署東提刑蔡夢弼所撰周易集解序撰

上經乾傳第一

釋文弟

集解

子夏傳云分爲上下二篇孔穎達八論云未有經字經字是後人所加孟喜

神農重乎八純王應麟玉海京房引夫子口

得河圖而作易論王肅同又曰卦辭

文王所作爻辭周公所作陸績同鄭康

成易贊及易論曰夏曰連山殷曰歸藏周曰

歸藏者萬物莫不歸藏於其中周易者言易

道周普无所不備又曰易一名而含三義

易簡一也變易二也不易三也又曰神農

重卦又曰卦辭爻辭并是文王所作又

又曰神農

又曰神農

又曰神農

又曰神農

又曰神農

又曰神農

曰十翼上象一下象二上象三下象四上繫
 五下繫六文言七說卦八序卦九雜卦十
 王弼曰伏犧重卦周簡子曰易者易也
 易也變易也易者易代之名凡有無相代彼
 此相易皆是易義不易者常體之名有常有
 體無常無體是不易之義變易者相變改之
 名兩有相變此為變易并同姚信曰連山
 氏得河圖夏人因之曰歸藏伏義氏得河圖
 殷人因之曰歸藏伏義氏得河圖周人因之
 曰周易王弼曰歸藏伏義氏得河圖周人因之
 山殷人因黃帝曰歸藏同又曰文王在羨
 里演六十四卦著七八九六之爻謂之周易
 義論崔觀曰易者謂生生之德有易簡之
 義不易者言天地定位不可相易變易者謂
 生生之道變而相續劉貞簡同張氏曰
 易者換代之名待奪之義何氏同并同

乾元亨利貞

解子夏傳曰元始也亨通也利和也貞正也
 始開通和諸貞固不其宜是以君子法乾
 而行四德故曰乾元亨利貞矣案乾健也
 言天之體以健為用運行不息應化無窮故
 聖人則之欲使人法天之用不法天之體故
 名乾不名天也

注言即釋此注也原本誤於潛龍勿用下今
 改言即釋此注也原本誤於潛龍勿用下今

集解周氏曰元始也於時配春言萬物始生
 得其元始之序發育長養亨通也於時
 配夏以通暢合其嘉美之道利者義也於
 時配秋以成實得其利物之宜貞者正也

於時配冬冬以物之終納幹正之道史徵周易
曰欲義 魏徵曰始萬物為元遂萬物為亨
益萬物為利不私萬物
為貞李衡義海撮要

初九潛龍勿用

解子夏傳曰龍所以象陽也馬融曰物莫
大於龍故借龍以喻天之陽氣也初九建
子之月陽氣動於黃泉既未萌芽猶是潛伏
故曰潛龍沈麟士曰稱龍者假象也天地
之氣有升降君子之德有行藏龍之為物能
飛能潛故借龍比君子之德也初九既尚潛
伏故言勿用龍比君子之德也初九既尚潛
稱九陽在初九十一月之時自復來也初九
甲子天正之位而乾元所始也陽處三泉之
下聖德在愚俗之中此文王在羨里之爻也
雖有聖明之德未被時用故曰勿用矣崔
憬曰九者老陽之數動之所占故陽稱焉潛

隱也龍下隱地潛德不彰是以君
子韜光待時未成其行故曰勿用

集解鄭康成曰周易以變者為占故稱九稱
去初之二稱六二則初復八矣朱震漢
棟莊氏曰下言初則上有未義六言上則初當言
棟棟本未弱是上有未義六言上則初當言
下下義曰象曰潛龍勿用陽在下也則初當言
有六但七為少陽八為少陰質而不變為爻
之本體九為老陽六為老陰文而從變故為
爻之別名且七既為陽爻其畫已長今有九
之老陽不可復畫為陽所以重體避少陽七
數故稱九也八為陰爻故交其體避八而稱六
陰不可復畫陰爻故交其體避八而稱六
張氏又曰以道未可行
故稱勿用以誠之并同

九二見龍在田利見大人

解 鄭康成曰二于三才為地道上即田故稱

臨來也二為地上田在地之表而有人功者

也陽氣將施聖人將顯此文王免于美里之

利也故曰利見大人

注 出潛離隱故曰見龍處於地上故曰在田

初則不彰三則乾乾四則或躍

上則過亢利見大人推二五焉

集解 孟喜京房說易有周人五號帝天稱一

與盛行異四也大人者聖人德備五也禮記

疏盛行異四也大人者聖人德備五也禮記

氏張氏同并說王肅曰大人聖人在位之

目釋文向秀曰聖人在位謂之大人史記

索隱先儒云若夫子教於洙泗利益天下

有人君之德故稱大人又云重卦之時

重於上下兩體故初與四相應二與五相應

三與四相應矣上下兩體論天地人各別但

易含萬象為例非一及其六位則一二為地

道三四為人道五上為天道二在一一上為九

二處其地上所由食之處唯在地上所以稱

田也又云言田之耕稼利益及於萬物盈

滿有益於人猶若聖人益於萬物故稱

田也又云九二當太蒞之月並同

九三君子終日乾乾夕惕若厲无咎 釋文无易

字說文云奇字無也按說文

引夕惕若厲又引作夕惕若夤

解 荀爽曰日以喻君謂三居下體之終而為

九三君子終日乾乾夕惕若厲无咎

三臣乎五則疾修柔順危去惕行故曰无咎

鄭康成曰三于三才為人道有乾德而在

夕惕若厲又引作夕惕若夤

引夕惕若厲又引作夕惕若夤

荀爽曰日以喻君謂三居下體之終而為

之君承乾行乾故曰乾乾夕惕若厲无咎

三臣乎五則疾修柔順危去惕行故曰无咎

人道君子之象 虞翻曰謂陽息至三二變
 成離為日坤為夕 干寶曰爻以氣表
 以龍與嫌其不關人事故著君子焉陽在九
 三正月之時自泰來也陽氣始出地上而接
 動物人為靈故以人事成天地之功在於此
 爻焉故君子以之憂深思遠朝夕匪懈仰憂
 嘉會之不序俯懼義和之不逮反復天道謀
 始反終之曰終曰乾乾此蓋文王反國大釐
 其政之曰也凡无咎者憂中之喜補過者也
 女恨早耀文明之德以蒙大難增修柔順以
 懷多福故
 曰无咎矣
 注 處下體之極居上體之下在不中之位履
 重剛之險上不在天未可以安其尊也下
 不在田未可以寧其居也純脩下道則居上
 之德廢純脩上道則處下之禮曠故終曰乾
 乾至於夕惕猶若厲也居上不驕在下不憂
 因時而惕不失其幾雖危而勞可以无咎處

下卦之極愈於上九之亢故竭智力而後免
 於咎也乾三以處下卦之上故免亢龍之悔
 坤三以處下卦之
 上故免龍戰之災

集解 鄭康成曰惕
 懼也

九四或躍在淵无咎

解 干寶曰陽氣在四二月之時自大壯來也
 四虛中也躍者暫起之言既不安於地而
 未能飛於天也四以初為應淵謂初九甲子
 龍之所由升也或之者疑之也此武王舉兵
 孟津觀釁而退之爻也守柔順則逆天之應
 通權道則違經常之教故聖人不得已而為
 之故其辭疑矣 崔憬曰言君子進德修業
 欲及於時猶龍自試躍天而處淵上下進退
 非邪離羣
 故无咎

注 上去體之極居上體之下乾道革之時也

險而無定位所處斯誠進退无常之時也近

九五飛龍在天利見大人

公進不在私疑以爲慮不謬於果故无咎也

變則五體離爲飛五在天故飛龍在天利見大人也謂若庖犧觀象於天造作八卦利致用以利天下故曰飛龍在天利見大人也

注 不行不躍而在乎天非飛而何故曰飛龍也龍德在天則大人之路亨也夫位以德

上九亢龍有悔

王肅曰窮高曰亢知進退故悔也

既備上德既終天之鼓物寒暑相報聖人之

治世威德相濟武功既成義在止戈盈而不

反必昭於海案以人事言之若

放桀於南巢湯有慙德斯類是也

集解 之子夏傳曰亢極也鄭康成曰亮

亦有非大聖而居者非大聖而居者不能免

用九見羣龍无首吉

解 劉瓛曰總六爻純陽

注 九天之德也能用天德乃見羣龍之義焉

也以柔順而為不正佞邪之道也

集解 鄭康成曰爻皆體乾羣龍之象舜既受

注 陸績曰見眾聖人無自尊

象曰

解 劉瓛曰象斷也

集解 王弼曰象者何也統論一卦之體明其

卦之義所以名為象也 莊氏同 莊氏又
曰夫子為象凡有一十二體發首則數美卦
者則此乾象云大哉乾元坤卦象云至哉坤
元以乾坤德大故先歎美之乃後詳說其義
或有先疊文解義而後歎者則豫卦歎云豫
之時義大矣哉之類是也或有先釋卦名之
義後以卦名結之者則同人象云柔得位得
中而應乎乾曰同人大有之例是也或有特疊
卦名而稱其卦者則同人象云同人曰同人
於野

大哉乾元

解 九家易曰陽稱大六爻純陽故曰大乾純

德惟天為大惟乾則之象也 觀乾之始以知天

同易集注

卷一

七

集解 莊氏曰大哉乾元萬物資始乃統天者此三句總釋乾與元也乾是卦名元是乾德之首故以元德配乾釋之陽氣昊大乾體廣遠又以元大始生萬物故曰大哉乾元

萬物資始

解 荀爽曰謂分為六十四卦萬一千五百二十策皆受始於乾也策取始於乾猶萬物之生稟

集解 鄭康成曰資取也釋文 莊氏曰萬物資始者釋其乾元稱大之義以萬象之物皆資取乾元而各得始生不失其宜所以稱大也疏

乃統天

解 九家易曰乾之為德乃統天道與天合化也

注 也者物之累也有天之形而能永保无虧者豈非至健哉

集解 鄭康成曰統本也釋文 莊氏曰乃統天者以其至健而為物始以此乃能統領於天是有形之物以其至健能總統有形是乾元之德也疏

雲行雨施品物流形

解 虞翻曰已成既濟上坎為雲下坎為雨故雲行雨施乾以雲雨流坤之形萬物化成故曰品物

集解 莊氏曰此二句釋亨之德也言乾能用天之德使雲氣流行雨澤施布故品類

居身至角一
之物流布成形各得亨通
无所壅蔽是其亨也疏

大明終始

荀爽曰乾起坎而終於離坤起於離而終於坎離坎者乾坤之家而陰陽之府故曰大明終始也

六位時成

荀爽曰六爻隨時而成乾大明乎終始之道故六位不失其時而成

集解

莊氏曰此二句總結乾卦之德也以乾之為德大明曉乎萬物終始之道始則潛伏終則飛躍可潛則潛可飛則飛是明達乎終始之道故六爻之位依時而成若其不

時乘六龍以御天

明終始之道應潛而飛應飛而潛應生而殺應殺而生六位不以時而成也疏

侯果曰大明曰也六位天地四時也六爻效彼而作也大明以晝夜為終始六位以相揭為時成言乾乘六氣而陶冶變化運四時而統御天也故曰時乘六龍以御天也故

乾鑿度曰日月終始萬物是其義也

注

升降无常隨時而用處則乘潛龍出則乘飛龍故曰時乘六龍也

集解

莊氏曰此二句明乾元乃統天之義言乾之為德以依時乘駕六爻之陽氣以控御於天體六龍即六位之龍也以所居上下言之謂六

周易集解

卷一

九

各分其事故云
以御天也疏

乾道變化各正性命

注 乘變化而御大器靜專動直不失太和豈非正性命之情者耶

集解 莊氏曰此二句更申明乾元資始之義道體無形自然使物開通謂之為道言

乾卦之德自然通物故云乾道也變謂後來改前以漸移改謂之變也化謂一有一无忽然而改謂之為化言乾之為道使物漸變者使物卒化者各能正定物之性命性者天生之質若剛柔遲速之別命者人所稟受若貴賤天壽之屬是也疏

保合太和乃利貞

注 不和而剛暴

首出庶物萬國咸寧

解 劉瓛曰陽氣為萬物之所始故曰首出庶物立君而天下皆寧故曰萬國咸寧也

注 萬國所以寧各以有君也

象曰

解 案象者像也取其法象卦爻之德

天行健

解 何妥曰天體不健能行之德健也猶如地體不順承弱之勢順也所以乾卦獨變名為健者宋衷云晝夜不懈以健

詳其名餘卦當名不假於詳矣

集解 劉表曰詳其名也疏 先儒云象辭或有實象或有假象同

周易集解

卷一

九

君子以自強不息

解 虞翻曰君子謂三乾健故強天一日一夜過周一度故自強不息老子曰自勝者強干寶曰言君子通之於賢也凡勉強以德不必須在位也故堯舜一曰萬機文王日昃不暇食仲尼終夜不寢顏子欲罷不能自此以下莫敢淫心舍力故曰自強不息矣

潛龍勿用陽在下也

見龍在田德施普也

解 荀爽曰氣微位卑雖有陽德潛藏在下故曰勿用也
解 荀爽曰見者見居其位田謂坤也二當升位臨長羣陰德施於下故曰德施普也

終日乾乾反復道也

解 虞翻曰至三體復故反復道謂否泰反其類也
注 以上言之則不驕以下言之則不憂反復皆道也

或躍在淵進无咎也

解 荀爽曰乾者君卦四者陰位故上躍居五道樂進故曰進无咎也

飛龍在天大人造也

釋文 造鄭祖早反王肅七到反劉歆父子作聚荀爽曰飛者喻無所拘天者首事造制大義人造法見居天位聖人作而萬物觀是其也

周易集解 卷一
集解 鄭康成曰造爲也 王肅曰造就也至
也 并釋文 姚信曰造至也 陸績同

亢龍有悔盈不可久也
解 九家易曰陽當居五今乃居上故曰盈也
若太上皇者也下之坤三故曰盈不可久也
屈爲諸侯故曰悔者也

用九天德不可爲首也
解 宋衷曰用九六位皆九故曰見羣龍純陽
則天德也萬物之始莫能先之不可爲首
先之者凶隨之者
吉故曰无首吉

文言曰
解 姚信曰乾坤爲門戶文說乾坤六十二卦
皆放焉 劉瓛曰依文而言其理故曰文
言

集解 梁武帝曰文言是文王所制釋文 莊
氏曰文謂文飾以乾坤德大故特文飾
以爲文
言疏

元者善之長也
解 九家易曰乾者君卦也六爻皆當爲君
始而大通君德會合故元爲善之長也
莊氏曰謂天之體性生養萬物善之大
者莫善施生元爲施生之宗故言元者
善之長
也疏

亨者嘉之會也

周易集解 卷一 三

解 九家易曰通者為陽合而為

集解 莊氏曰嘉美也言天能通暢萬物使

利者義之和也

解 荀爽曰陰陽相和各

集解 莊氏曰言天能利益庶物使

貞者事之幹也

解 荀爽曰陰陽正而位

集解 莊氏曰言天能以中正之氣

君子體仁足以長人

解 何妥曰此明聖人則天合五常也仁為木

集解 鄭康成曰體

嘉會足以合禮

解 何妥曰禮是交接會通之道故以配通

集解 陸績作利之

利物足以和義

解 何妥曰利者裁成也君子體此

貞固足以幹事

解 何妥曰貞信也君子貞正可以委任於事

故論語曰敬事而信故幹事而配信也

案此釋非也夫在天成象者乾元亨利貞也言天運四時以生成萬物在地成形者仁義禮智信也言君法五常以教化於人元為善長故能體仁主春生東方木也亨為嘉會足以合禮禮主夏養南方火也利為物宜足以和義義主秋成西方金也貞為事幹以配於智智主冬藏北方水也故孔子曰仁者樂山智者樂水則智之明証矣不言信者信王上而統屬於君故中孚卦云信及豚魚是其義也若首出庶物而四時不忒者乾之象也厚德載物而五行相生者土之功也土居中官分王四季亦由人君無為皇極而奄有天下水火金木非土不載仁義禮智非君不宏信既統屬於君故先言乾而後不言信明矣

君子行此四德者故曰乾元亨利貞

解 千寶曰夫純陽天之精氣四行君子懿德是故乾冠卦首辭表篇目明道義之門在

於此也猶春秋之備五始也故夫子留意焉然則體仁正己所以化物觀運知時所以順天氣用隨宜所以利民守正一業所以定俗也亂則敗禮其教淫逆則拂時其功否錯則妨用其事廢忘則失正其官敗四德者文王所由興四愆者商紂所由亡

初九曰潛龍勿用何謂也

解 何爻曰夫子假設疑問也後五爻皆倣此也

子曰龍德而隱者也

解 何爻曰此直答言聖人有隱顯之龍德今居初九窮下之地隱而不見故云勿用矣

不易乎世

解 崔憬曰言據當潛之時不易乎世而行者龍之德也

周易集解 卷一 一

注不為世俗所移易也

不成乎名釋文不成名一本作不成乎名

解鄭康成曰當隱之時以從世俗不自殊異無所成名也

遯世无悶

解崔憬曰道雖不行達理无悶也

不見是而无悶

解崔憬曰世人雖不已是而已知不違道故无悶

樂則行之憂則違之

解虞翻曰陰出初震為樂為行故樂則行之坤死稱憂隱在坤中遯世无悶故憂則違

也之

確乎其不可拔潛龍也

解虞翻曰確剛貌也乾剛潛初坤亂於上君子弗用隱在下位確乎難拔潛龍之志也

集解鄭康成曰確堅高之貌拔移也

九二曰見龍在田利見大人何謂也子曰龍德

而正中者也

解虞翻曰中下之中二非陽位故明言能正中也

庸言之信

解荀爽曰處和應坤故曰信

庸行之謹

解九家易曰以陽居陰位故曰謹也庸常也謂言常以信行常以謹矣

閑邪存其誠

解宋衷曰閑邪防其邪而存誠焉二在非其位故以閑邪言之能處中和故以存誠

之言

善世而不伐

解九家易曰陽升居五處中居上始以美利利天下不言所利即是不伐故老子曰上德不德是以有德此之謂也

德博而化

解荀爽曰處五據坤故德博羣陰順從故能化也

易曰見龍在田利見大人君德也

解虞翻曰陽始觸陰當升五為君時舍於二宜利天下直方而大德无不利明言君德地數始二故稱易曰

九三君子終日乾乾夕惕若厲无咎何謂也

曰君子進德脩業

解宋衷曰業事也三為三公君子處公位所以進德脩業也虞翻曰乾為德坤為業為進德脩業

忠信所以進德也

同易集解

卷一

七

解 翟元曰忠於五所以修德也 崔憬曰推忠於人以信待物故其德日新也

脩辭立其誠所以居業也

解 荀爽曰脩辭謂終日乾乾立誠謂久惕若厲居業謂居三也 翟元曰居三脩其教令立其誠信民敬而從之

知至至之可與幾也

解 翟元曰知五可至而至之故可與行幾微之事也

集解 劉瓛曰至極也 文選注 莊氏曰極卽至也 三在下卦之上是至極 褚氏曰一體之極是至者是下卦已極將至上卦之下至謂上卦也 並疏

知終終之可與存義也

解 姚信曰知終者可以知始終謂三也 義者宜也 知存知亡君子之宜矣 崔憬曰君子喻文王也 言文王進德脩業所以貽厥

武王至於九五口可與進脩意合故言知至至之可與言微也 知天下歸周三分有二以服事殷終於臣道可與進脩意合故言知終與存義

注 處一體之極是至也 居一卦之盡是終也 處事之至而不犯咎知至者也 故可與成

務矣 處終而能全其終知終者也 夫進物之速者義不若利 存物之終者利不及義 故靡不有初 鮮克有終 夫可與存義者其唯知終者乎

是故居上位而不驕

解 虞翻曰天道三才一乾而以至三 乾成故爲上夕惕若厲故不驕也

在下位而不憂

解 虞翻曰下位謂初隱於

注 初憂則違之故不憂

改乾乾因其時而惕雖危无咎矣

注 居下體之上在上體之下明夫終

九四曰或躍在淵无咎何謂也子曰上下无常

非為邪也

解 荀爽曰乾者君卦四者臣位也故欲進躍

下无常非

進退无恒非離羣也

集 荀爽曰進謂居五退謂居

解 何氏曰進退者據爻也 又曰所以進

退无恒者時使之然非苟欲離羣也

君子進德脩業欲及時也故无咎

解 崔憬曰至公欲及

九五曰飛龍在天利見大人何謂也子曰同聲

同聲莫辨

卷一

六

相應

解虞翻曰謂震巽也庖犧觀變而作八卦雷風相薄故相應也張璠曰天者陽也君者陽也雷風者天之聲號令者君之聲明君與天地相應合德同化動靜不違也

同氣相求

解虞翻曰謂艮兌山澤通氣故相求也崔憬曰方諸與月同有陰氣相感則水生陽熾與日同有陽氣相感則火生也

水流濕

解荀爽曰陽動之坤而為坎坤純陰故曰濕也
集解王肅曰水之性潤萬物而退下尚書疏

火就燥

釋文就燥蘇阜先阜二反
解荀爽曰陰動之乾而成離乾純陽故曰燥也虞翻曰離上而坎下水火不相射崔憬曰決水先流溼口火先就燥

集解王肅曰火之性炎盛而升上尚書疏

雲從龍

解荀爽曰龍喻王者謂乾二之坤五為坎也虞翻曰乾為龍雲生天故從龍也

風從虎

解荀爽曰虎喻國君謂坤五之乾二為巽而翻曰坤為虎風生地故從虎也

居身集解 王肅曰龍舉而景雲屬虎嘯而谷風興張璠曰猶言龍從雲虎從風也并裴

聖人作而萬物覩 釋文作馬 虞翻曰覩見也聖人則庖犧合德乾五造

解 虞翻曰覩見也聖人則庖犧合德乾五造 動成離日出照物皆相見故曰聖人作而萬

物覩也 陸績曰陽氣至五萬物茂盛故譬 以聖人在天子之位功 成制作萬物咸見之矣

本乎天者親上 荀爽曰謂乾九二本出乎乾故 曰本乎天而居坤五故曰親上

本乎地者親下 荀爽曰謂坤六五本出乎坤故曰本乎地 親於天之動植

解 荀爽曰謂坤六五本出乎坤故曰本乎地 物親於地之靜

集解 莊氏曰天地細縕和合二氣共生萬物 於地氣偏多者故周禮大宗伯有天產地產

大司徒云動物植本受氣於天者是動物 含靈之屬天體運動含靈之物亦運動是親

附於上也本受氣於地者是植物無識之屬 地體凝滯植物亦不移

動是親附於下也 則各從其類也 虞翻曰方以類聚物以羣分乾道變

解 虞翻曰方以類聚物以羣分乾道變 化各正性命觸類而長故各從其類

則各從其類也 虞翻曰方以類聚物以羣分乾道變 化各正性命觸類而長故各從其類

則各從其類也 虞翻曰方以類聚物以羣分乾道變 化各正性命觸類而長故各從其類

周易象解 卷一
上九曰亢龍有悔何謂也子曰貴而无位

解 苟爽曰在上故貴失正故无位

高而无民

解 何妥曰既不處九五帝王之位故下也夫率土之濱莫非王臣既非王位則民不隸屬

注 下无陰也

賢人在下位而无輔

解 苟爽曰謂上應三三陽德正故曰賢人別體在下故曰在下位兩陽无應故无輔

注 賢人雖在下而當位不為之助

是以動而有悔也

解 苟爽曰升極當降故有悔

注 處上卦之極而不當位故盡陳其闕也獨立而動物莫之與矣乾文言首不論乾而先說元下乃曰乾何也夫乾者統行四事者也君子以自強不息行此四者故首不論乾而曰君子為日何也夫易者象也象之所生獨以君子為目也夫易者象也象之所生敘乾以馬明坤隨其事義而取象焉是故初九九二龍德皆應其義故可論龍以明之也至於九三乾乾夕惕非龍德也明以君子當其象矣統而舉之乾體皆龍別而敘之各隨其義

潛龍勿用下也

解 何妥曰此第二章以人事明之當帝舜耕漁之日卑賤處下未為時用故云下

周易象解

卷一

三

見龍在田時舍也

解虞翻曰二非王位時暫舍也何妥曰此夫子洙泗之日開張業藝教授門徒自非通舍孰能如此

終曰乾乾行事也

解何妥曰此當文王為西伯之時處人臣之極必須事上接下故言行事也

或躍在淵自試也

解何妥曰欲進其道猶復疑惑此當武王觀兵之日欲以試觀物情也

飛龍在天治也

解何妥曰此當堯舜旒旒之日以聖德而居高位在上而治民也

亢龍有悔窮之災也

解案此策紂失位之時亢極驕盈故致悔窮窮之災禍也

乾元用九天下治也

解案此當三皇五帝禮讓之時垂拱無為而天下治矣

注此一章全以人事明之也九陽也陽剛直之物也夫能全用剛直放遠善柔非天下

之至理未之動則其所以乾元用九則天下也夫識物之動則其所以乾元用九則天下也於下也見而在田必以時之通舍也以交為人以位為時人不安動則時皆可知矣文王明夷則主可知矣仲尼旅人則國可知矣

周易集解

卷一

三

潛龍勿用陽氣潛藏

解何妥曰此第三章以天道明之當十一月陽氣雖動猶在地中故云潛龍也

見龍在田天下文明

解案陽氣上達於地故曰見龍在田百草萌芽孚甲故曰文明

終日乾乾與時偕行

解何妥曰此當三月陽氣浸長萬物將盛與天之運俱行不息也

注與天時俱不息

集解先儒云建辰之月萬物生長不有止息與天時而俱行疏

或躍在淵乾道乃革

解何妥曰此當五月微陰初起陽將改變故云乃革也

飛龍在天乃位乎天德

解何妥曰此當七月萬物盛長天功大成故曰天德也

亢龍有悔與時偕極

解何妥曰此當九月陽氣大衰向將極盡故云偕極也

注與時運俱終極

乾元用九乃見天則

解何妥曰陽消天氣之常天象法則自然可見

注此一章全說天氣以明之也九剛直之物唯乾體能用之用純剛以觀天天則可見

乾元者始而亨者也

解虞翻曰乾始開通以陽通陰故始通

利貞者性情也

解晁氏曰鄭性以純一正萬物之情

注不為乾元何能通物之始不性其情何能久行其正是故始而亨者必乾元也利而

正者必性情也

乾始能以美利利天下

解晁氏云鄭作乾始而美利利天下

不言所利大矣哉

解虞翻曰天何言哉四時行焉百物生焉故利者大也

大哉乾乎剛健中正純粹精也

解崔觀曰不雜曰純不變曰粹言乾是純粹之精步不剛健中正之四德也

六爻發揮旁通情也

解陸績曰乾六爻發薄變動旁通于坤

集解王肅曰揮散也釋文王弼曰爻者言乎變者也故合散屈伸與體相乖形躁

好靜質柔愛剛體與情反質與願違是爻者所以明情故六爻發散旁通萬物之情又

日陽之所求者陰也陰之所求者陽也一與四二與五三與上若一陰一陽為相應若俱

陰俱陽為
无應并疏

時乘六龍以御天也

解九家易曰謂時之元氣以王而行履涉眾
爻是乘六龍也荀爽曰御者行也陽升
陽降天
道行也

雲行雨施天下平也

解荀爽曰乾升于坤曰雲行坤降于乾曰雨
施乾坤二卦成兩既濟陰陽和均而得其
正故曰
天下平

君子以成德為行

解干寶曰君子之行動靜可觀進
退可度動以成德无所苟行也

集解

周氏曰上第六節乾元者始而亨者也
是廣明乾與四德之義此君子以成德
為行亦是第六節明六爻之義總屬第六節
不更為第七節又曰德出於已在身內之
物故云成行被於人在
外之事故云為行并疏

日可見之行也

解虞翻曰謂初乾稱君子陽出成為上德雲
行之
行雨施則成離日新之謂上德故曰可見

潛之為言也隱而未見行而未成是以君子弗
用也

解荀爽曰隱而未見謂居初也行而未成謂
行之坤四陽居陰位未成為君乾者君卦

也不成爲君

集解

褚氏曰以初上居无位之地故稱言

君子學以聚之問以辨之

徐扶免反

解虞翻曰謂二陽在二兌爲口震爲言爲講

論坤爲文故學以聚之問以辨之兌象君

子以朋友講習

注以君德而處下體

資納於物者也

寬以居之仁以行之

解虞翻曰震爲寬仁爲行

謂居寬行德博而化也

易曰見龍在田利見大人君德也

解虞翻曰重言君德者大人善世不伐

信有君德後天而奉天時故詩言之

解虞翻曰以乾接乾故重

九三重剛而不中

解剛位非二五故不中也

上不在天下不在田

解何妥曰上不及五故云不在天下已過

故乾乾因其時而惕雖危无咎矣

解何妥曰處危懼之地而能乾乾

九四重剛而不中

解虞厲至夕猶惕乃得无咎矣

案三居下卦之上四處上卦之

下俱非得中故曰重剛而不中

周易象義

卷一

三

上不在天下不在田中不在人

解 侯果曰案下繫易有天道有地道有人道兼三才而兩之謂兩爻為一才也初兼二

地也三兼四人也五兼六天也四是兼才非正故言不在人也

故或之或之者疑之也故无咎

解 虞翻曰非其位故疑之也

夫大人者與天地合其德

解 荀爽曰與天合德謂居五也與地合德謂居二也案謂撫育无私同天地之覆載也

集解 莊氏曰謂覆載也疏

與日月合其明

解 荀爽曰謂坤五之乾二成離離為日乾二之坤五為坎坎為月案威恩之遠被若

日月之

集解 莊氏曰謂照臨也疏

與四時合其序

解 翟元曰乾坤有消息從四時來也案賞罰嚴明順四時之序也

集解 莊氏曰若賞以春夏刑以秋冬之類也疏

與鬼神合其吉凶

解 虞翻曰謂乾坤合吉凶鬼神合凶以乾之坤故與鬼神合其吉凶案禍淫福善叶鬼

周易象解

卷一

三

集解 莊氏曰若福善禍淫也疏

先天而天弗違

解 虞翻曰乾為天為先大人在乾五之坤五天象在先故先天而天弗違 崔憬曰行人車合

集解 莊氏曰若在天時之先行事天乃在後不違是天合大人也疏

後天而奉天時

解 虞翻曰奉承行乾四之坤初成震震為後而奉天時謂承天時行順也 崔憬曰奉天時布政聖政也

集解 莊氏曰若在天時之後行事能奉順上天是大人合天也疏

天且弗違而況於人乎

解 荀爽曰人謂三

況於鬼神乎

解 荀爽曰神謂天鬼謂地也 案大人惟德動天无遠不届鬼神饗德夷狄來賓人神叶從猶風偃草

集解 莊氏曰夫子以天且不違遂明大人之德言尊而遠者尚不違况小而近者可

有違乎疏

亢之為言也知進而不知退

解 荀爽曰陽位在五今乃居上故曰知進而不知退也

集解 莊氏曰進退據心疏

知存而不知亡

解 荀爽曰在上當陰今反為陽故曰知存而不知亡也

集解 莊氏曰存亡據身疏

知得而不知喪

解 荀爽曰得謂陽喪謂陰案此論人君驕盈過亢必有喪亡若殷紂招牧野之災太康遺洛水之怨即其類矣

集解 莊氏曰得喪據位疏

其唯聖人乎知進退存亡而不失其正者其唯

聖人乎

解 荀爽曰進謂居五退謂居二存謂五為陽位亡謂上為陰位也再稱聖人者上聖人謂五下聖人謂二也案此則乾元用九天下治也言大寶聖君若能居九則德者垂拱無為勿狗萬物生而不用功成不居百姓日用而不知豈苟生而成之德也此則三皇五帝乃聖神保合太和而天下自治矣今夫子文言再稱聖人者歎美用九之君能知進退存亡而不失其正故得大明終始萬國咸寧時乘六龍以御天也斯即有始有卒者其惟聖人乎是其義也崔憬曰謂失其正者若燕噲讓位於子之之類是也案三王五伯揖讓風頽專恃干戈遞相征伐失正忘退其徒實繁畧舉宏綱斷可知矣

其唯聖人乎知進退存亡而不失其正者其唯聖人乎

解 荀爽曰進謂居五退謂居二存謂五為陽位亡謂上為陰位也再稱聖人者上聖人謂五下聖人謂二也案此則乾元用九天下治也言大寶聖君若能居九則德者垂拱無為勿狗萬物生而不用功成不居百姓日用而不知豈苟生而成之德也此則三皇五帝乃聖神保合太和而天下自治矣今夫子文言再稱聖人者歎美用九之君能知進退存亡而不失其正故得大明終始萬國咸寧時乘六龍以御天也斯即有始有卒者其惟聖人乎是其義也崔憬曰謂失其正者若燕噲讓位於子之之類是也案三王五伯揖讓風頽專恃干戈遞相征伐失正忘退其徒實繁畧舉宏綱斷可知矣

坤元亨利牝馬之貞

釋文本又作坤坤今字也利牝類忍反徐邈扶忍

允反

虞翻曰謂陰極陽生乾流坤形坤含光大

故元亨也坤為牝震為馬初動得正故利牝

稱元與乾合德故稱亨行天者莫若龍行地

者莫若馬故乾以龍繇坤以馬象也坤陰類

故稱利牝馬之貞矣

注坤貞之所利利於牝馬也馬在下而行者

唯利於牝馬之貞

集解先儒云在天為龍在地為馬口訣義

君子有攸往先迷後得主利

九家易曰坤為牝為迷廬氏曰坤臣道也妻道也後而不先則迷失道矣故曰

先迷陰以陽為主當後而

順之則利故曰後得主利

集解莊氏云先迷後得主利

者唯據臣事君也疏

西南得朋東北喪朋安貞吉

崔憬曰妻道也西方坤兌南方巽離二方皆陰與坤同類故曰西南得朋東方艮震

北方坎二方皆陽與坤非類故曰東北喪

朋以喻在室得朋猶迷於失道出嫁喪朋乃

順而得常安於承天

之正故言安貞吉也

周易

坤上

坤元

亨利

牝馬

之貞

注西南致養之地與坤同道者也故曰得朋也故曰喪朋陰之為物必離其黨之於非類而後獲安貞吉

集解馬融曰喪失也釋文王肅曰西南陰類故得朋東北陽類故喪朋漢上叢說莊氏曰得朋喪朋唯據婦適夫也

象曰至哉坤元九家易曰謂乾氣之坤萬物資受而以生也故又嘆言至美

萬物資生

解九家易曰謂萬一千五百二十策皆受始於乾由坤而生也策生於坤猶萬物成形

出乎地也

集解劉瓛曰生得性之始也又選又曰自無出有曰生同

乃順承天

解劉瓛曰萬物資生於地故地承天而生也

坤厚載物

解蜀才曰坤以廣厚之德載含萬物无有窮竟也

德合无疆

解蜀才曰天有无疆之德而坤合之故云德合无疆也

含宏光大

品物咸亨

解荀爽曰乾二居坤五為含坤五居乾二為宏坤初居乾四為光乾四居坤初為大也
解荀爽曰天地交萬物生故咸亨 崔憬曰其性故言品
物咸亨也

牝馬地類行地无疆

解侯果曰地之所以含宏物者以其順而承也而天也馬之所以行地遠者以其柔而伏人子當至順而作易者取象焉
注地之所以得无疆者以卑順行之故也乾以龍御天坤以馬行地

柔順利貞君子攸行

解九家易曰謂坤爻本在柔順陰位則利貞之乾則陽爻來據之故曰君子攸行
解何妥曰陰道惡先故先致迷失後順於主則保其常慶也

西南得朋乃與類行

解虞翻曰謂陽得其類月朔至望從震至乾與時偕行故乃與類行

東北喪朋乃終有慶

解虞翻曰陽喪滅坤坤終復生謂月三日震象出庚故乃終有慶此指說易道陰陽消息之大要也謂陽月三日變而成震出庚至月八日成兌見丁庚西丁南故西南得朋謂二陽為朋故兌君子以朋友講習之文言曰敬義立而德不孤象曰乃與類行二十九日

消乙入坤滅藏於癸乙東癸北故東北喪朋謂之以坤滅乾坤為喪故也馬君云孟秋之月陰氣始著而坤之位同類相得故西南得朋孟春之月陽氣始著陰始從陽失其黨類故東北喪朋失之甚矣而荀君以為陰起於午至申三陰得坤一體故曰西南得朋陽起於子至寅三陽得坤一體故曰東北喪朋就於荀說從午至申經當言南西得朋子至寅當言北東喪朋以乾變坤而言喪朋經以乾坤為喪耶此何異於馬也

安貞之吉

解虞翻曰坤道至靜故安復初得正故貞吉

應地无疆

解虞翻曰震為應陽正於初以承坤陰地道應故應地无疆

注地也者形之名也坤也者用地者也夫兩雄必爭二主必危有地之形與剛健為耦而以永保无疆用之者不亦至順乎若夫行之不以牝馬利之不以永貞方而又剛柔而

又圖求安難矣

象曰地勢坤

解宋衷曰地有上下九等之

注其地勢不順

君子以厚德載物

解虞翻曰勢力也君子謂乾陽為德動在坤下君子之德車故厚德載物老子曰勝人者有力也

初六履霜堅冰至

釋文履霜如字

解 于寶曰重陰故稱六剛柔相推故生變占變故有爻繫曰爻者言乎變者也故易繫辭皆稱九六也陽數奇陰數耦是以乾用一也坤用二也陰氣在初五月之時白始來也陰氣始動乎三泉之下言陰氣動矣則必至於履霜履霜則必至於堅冰言有漸也藏器於身貴其候時故陽在潛龍戒以勿用防禍之原欲其先幾故陰在三泉而顯以履霜也履霜以明其道本於卑弱而後積著者也故取於著者也故以出處明之則以初為潛

集解 鄭康成曰履霜者以明其道本於卑弱而後積著者也故取於著者也故以出處明之則以初為潛

象曰履霜堅冰陰始凝也馴致其道至堅冰也

釋文馴似遵反徐音訓此依鄭義

解 九家易曰霜者乾之命也堅冰者陰功成也謂坤初六之於乾四履乾命令而成堅冰也馴猶順也言陽順陰之性成堅冰矣初六始婚婚為五月盛夏而言堅冰五月陰氣始生地向秀云馴從也

六二直方大

解 荀爽曰大者陽也二應五五下動之則應陽出直布陽於四方

集解 鄭康成曰直也方也地之性此爻得中氣而在地上自然之性廣生萬物故生

動直而且方禮記疏

不習无不利

解荀爽曰物唱乃和不敢先有所習陽之所唱從而和之无不利也干寶曰陰氣在二六月之時自邇來也陰出地上佐陽成物臣道也妻道也臣之事君妻之事夫義成者也臣貴其直妻貴其方地體其大故曰直方大士該九德然後可以從王事女躬四教然後可以配君子道成於我而用之於彼不妨以仕學為政不妨以嫁學為婦故曰不習无不利也

注居中得正極於地質任其自然而物自生不假脩營而功自成故不習焉而无不利

象曰六二之動直以方也

解九家易曰謂陽下動應之則直而行布陽氣於四方也

不習无不利地道光也

解干寶曰女德光於夫士德光於國也

六三含章可貞

解虞翻曰貞正也以陰包陽故含章三失位發得正故可貞也

注三處下卦之極而不疑於陽應斯義者出正者也故曰含章可貞

或從王事无成有終

解虞翻曰謂三已發成泰乾為王坤為事震為從故或從王事地道無成而有終故無成也陽降在四三公位也陰升在三三公事也上失其權位在諸侯體既具陰黨成羣君弱臣強戒在二國惟文德之臣然後可以遭之運而不失其柔順之正坤為文坤象既成故曰含章可貞此蓋平襄之則可故曰或從王事也

注濟國安民故曰有成終於

象曰含章可貞以時發也

解崔憬曰陽命則發非時則含也

或從王事知光大也

解干寶曰位彌高德彌廣也

注知慮光大故不擅其美

六四括囊无咎无譽

解虞翻曰括結也謂泰反成否坤為囊艮為手巽為繩故括囊在外多咎也得位承五繫于包桑故无咎陰在二多譽而遠在四故无譽

注干寶曰陰氣在四八月之時自觀來也天地將閉賢人必隱懷智苟容以觀時費此蓋甯戚蓬瑗與時卷舒之爻也不艱其身則无咎功業不建故无譽也

注處陰之卦以陰居陰履非中位无直方之質不造陽事无含章之美括結否閉賢人

乃隱施慎則
可非泰之道

象曰括囊无咎慎不害也

解 盧氏曰慎言
則无咎也

六五黃裳元吉

解 干寶曰陰氣在五九月之時自剝來也紉者反常道也黃中之色裳下之飾元善之長也中美能黃上美為元下美則裳陰登於五柔居尊位若成昭之主周霍之臣也百官總已專斷萬機雖情體信順而貌近僭疑周公其猶病諸言必忠信行必篤敬然後可以取信於神明无尤於四海也故曰黃裳元吉也

注 黃中之色也裳下之飾也坤為臣道美盡於下夫體無剛健而能極物之情通理者

也以柔順之德處於盛位任夫交理者也垂黃裳以獲元吉非用武者也極陰之盛不至疑陽以文在中美之至也

集解 鄭康成曰如舜試天子周公攝政

象曰黃裳元吉文在中也

解 王肅曰坤為文五在中故曰文在中也

元吉之福者由文德在中也

注 用黃裳而獲元吉以文在中也

上六龍戰于野

解 荀爽曰消息之位坤在於亥下有伏乾為其兼于陽故稱龍也

注陰之為道卑順不盈乃全其美盛而不已固陽之地陽所不堪故戰于野

集解鄭康成曰聖人喻龍君子喻蛇儀禮疏

其血元黃

解九家易曰實本坤體未離其類故稱血焉也血以喻陰也元黃天地之雜言乾坤合居也陰窮於亥窮陰薄陽所以戰也故說卦云戰乎乾是也六稱龍者陰盛似龍故稱龍也而卦成於乾乾體純剛不堪陰盛故曰龍戰成亥乾之都也故稱龍焉陰過度以運乾戰郭外曰郊外曰野坤位未申之維而氣溢西戎之問故曰于野未離陰類故曰血陰陽色雜故曰元黃言陰陽離則異氣合則同功君臣夫妻其義一也故交王之忠於殷抑

參二之強以事獨夫之紂蓋欲彌縫其闕而匡救其惡以祈殷命以濟生民也紂遂長惡不悛天命殛之是以至於武王遂有牧野之事是其義也

象曰龍戰于野其道窮也

解干寶曰天道窮至於陰陽相薄也君德窮至於攻戰受誅也柔順窮至於用權變矣

用六利永貞

解于寶曰陰體其順臣守其柔所以秉義之始和履貞之幹唯有推變終歸于正是周公于負屨南面以先王道卒于復子明辟以終臣節故曰利永貞也

象曰用六永貞以大終也

注利用六之利利永貞也

解 侯果曰用六妻道也臣道也利在長正矣不長正則不能大終陽事也

注 能以永貞大終者也

文言曰

坤至柔本

解 何妥曰坤文言惟一章者以一心奉順於主也

坤至柔而動也剛

解 荀爽曰純陰至順故柔也 九家易曰坤一變而成震陰動生陽故動也剛

至靜而德方

解 荀爽曰坤性至靜得陽而動布於四方也

注 動之方直不為邪也柔而又圓消之道也其德至靜德必方也

後得主而有常

解 虞翻曰坤陰先迷後順得常陽出初震為主為常也

含萬物而化光

解 干寶曰光大也謂坤含藏萬物順承天施然後化光也

地道其順乎承天而時行

解 荀爽曰承天之施因四時而行之也

積善之家必有余慶

解 虞翻曰謂乾初為積善以坤牝陽滅出復震為餘慶謂東北喪朋乃終有慶也

積不善之家必有余殃

解 虞翻曰坤積不善以臣弑君以乾通坤極
 直故夫子先論人事則不語怪力亂神極
 母必今于易象闡揚天道故曰積善之家必
 有餘慶積不善之家必凶餘殃者以明陽生
 陰殺天道必然理國修身積善為本故於坤
 爻初六陰始生時著此微言永為深誠欲使
 防萌杜漸災害不生開國承家君臣同德者
 也故繫辭云善不積不足以成名
 惡不積不足以滅身是其義也

集解 鄭康成曰殃禍惡也釋文

臣弑其君子弑其父

釋文 弑本又作殺音同

解 虞翻曰坤消至二艮子弑父至三成否坤
 也 弑君 臣弑君上下不交天下無邦故子弑父臣

非一朝一夕之故其所繇來者漸矣

解 虞翻曰剛交為朝柔交為夕乾為寒坤為
 暑相推而成歲焉故非一朝一夕所出來

繇辭之不早辯也

釋文 由辯如字荀作變

集解 馬融曰辯別也釋文

易曰履霜堅冰至蓋言順也

解 荀爽曰霜者乾之命令坤下有伏乾履霜
 堅冰蓋言順也乾氣加之性而堅象臣順
 君命而成之

直其正也方其義也

直 虞翻曰謂二陽稱直乾其靜也專其動也直故直其正方謂闔陽開為方坤其靜也翕其動也闕故方其義也

君子敬以直內義以方外敬義立而德不孤

解 虞翻曰陽息在二故敬以直內坤位在外故義以方外謂陽見兌丁西南得朋乃與類行故德不孤孔子曰必有鄰也

直方大不習无不利則不疑其所行也 釋文張

上有易曰衆家本無苟爽曰直方大乾之唱也不習无不利坤之利行也

陰雖有美含之以從王事弗敢成也

解 荀爽曰六三陽位下有伏陽坤陰卦也雖有伏陽含藏不顯以從王事要待乾命不敢成也

地道也妻道也臣道也

解 翟元曰坤有此三者道也

地道无成而代有終也

解 宋衷曰臣子雖有才美含藏以從其上不敢有所成名也地得終天功臣得終君事婦得終夫業故曰而代有終也

天地變化草木蕃

解 虞翻曰謂陽息坤成泰天地反以乾變坤
坤化升乾萬物出震故天地變化草木蕃
矣

天地閉賢人隱

解 虞翻曰謂四泰反成否乾稱賢人隱藏坤
中以儉德避難不榮以祿故賢人隱矣

易曰括囊无咎无與蓋言謹也

解 荀爽曰六四陰位迫近于五雖有
成德當括而囊之謹慎畏敬也

君子黃中通理正位居體

解 虞翻曰謂五坤體觀地色黃坤為理以
乾通坤故稱通理五正陽位故曰正位良
為居體謂四支也良為兩肱異為
兩股故曰黃中通理正位居體

美在其中而暢於四支

解 虞翻曰陽稱美在
五中四支謂股肱

發於事業

解 九家易曰天地交而萬物生也謂陽德潛
藏變則發見若五動為比乃事業之盛

美之至也

解 侯果曰六五以中和通理之德居體于正
位故能美充于中而旁暢於萬物形於事
業无不得宜
是美之至也

陰疑於陽必戰為其嫌於无陽也故稱龍焉

疑荀虞姚信蜀才作疑嫌
鄭作謙荀虞陸董作謙

解 孟喜曰陰乃上薄疑似于陽必與陽戰也
九家易曰陰陽合居故曰嫌陽謂上六

坤行至亥下有伏乾
陽者變化以喻龍焉

注 辯之不早疑盛乃動故必
戰為其嫌於非陽而戰

集解 鄭康成曰濂讀如羣公嫌之嫌古書傳
作立心與水相近讀者失之故作濂濂

雜也陰謂此上六也陽謂今消息用事
乾也上六為蛇得乾氣雜似龍詩疏

猶未離其類也故稱血焉

荀爽曰實本坤卦故曰未離其類也血以
喻陰順陽也 崔憬曰乾坤交會乾為大

赤伏陰柔之
故稱血焉

解 猶與陽戰而相傷故稱血

夫元黃者天地之雜也

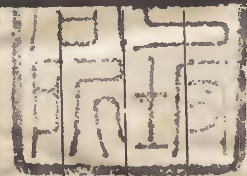
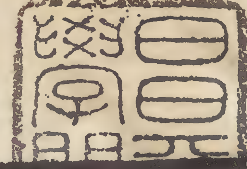
荀爽曰消息之卦坤位在亥下有
伏乾陰陽相和故言天地之雜也

集解 莊氏曰上六之爻兼有天地雜氣
所以被傷其血元黃也疏

天元而地黃

荀爽曰天者陽始於東北故色元也地者
陰始於西南故色黃也 王凱沖曰陰陽

交戰故
血元黃



周易集解卷一終

周和英

周易集解卷一

皇

